

TOWARZYSTWO PRZYJACIÓŁ ZIEMI DRAWIE SKIEJ



XIII WOJEWÓDZKI TURYSTYCZNY RAJD  
PO ZIEMI DRAWIE SKIEJ  
im. ANTONIEGO KARDASA

22 – 23 czerwca 2012 roku



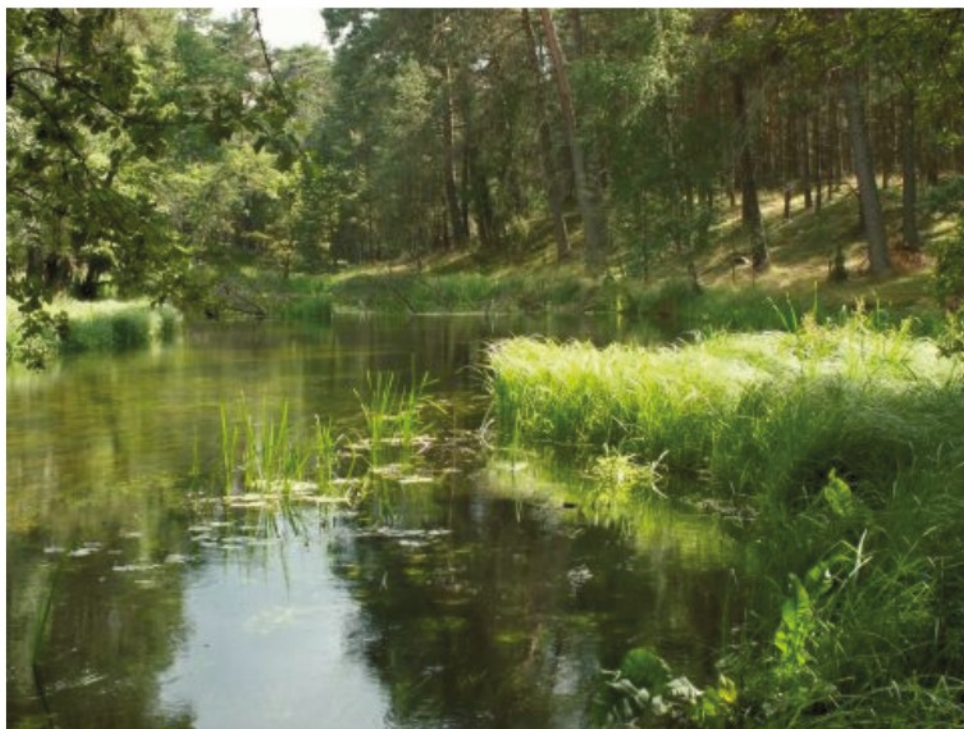
Druk foldera sfinansowano ze środków Wojewódzkiego Funduszu Ochrony środowiska  
i Gospodarki Wodnej w Szczecinie.  
Wydawnictwo kolportowane bezpłatnie



TOWARZYSTWO PRZYJACIÓŁ ZIEMI DRAWIŃSKIEJ



**XIII WOJEWÓDZKI TURYSTYCZNY RAJD  
PO ZIEMI DRAWIŃSKIEJ  
im. ANTONIEGO KARDASA**



*Rzeką Korytnica - fot. J Grzyś*



**XIII WOJEWÓDZKI TURYSTYCZNY RAJD  
PO ZIEMI DRAWIĘSKIEJ  
im. ANTONIEGO KARDASA  
DRAWNO 2012 ROK**

**Druk foldera sfinansowano ze środków  
Wojewódzkiego Funduszu Ochrony Środowiska  
i Gospodarki Wodnej w Szczecinie.  
Wydawnictwo kolportowane bezpłatnie**



*Widok na jezioro Ostrowieckie.*

Opracowanie folderu organizatorzy rajdu.

## TOWARZYSTWO PRZYJACIÓŁ ZIEMI DRAWIŃSKIEJ

MARSZAŁEK WOJEWÓDZTWA ZACHODNIOPOMORSKIEGO  
WOJEWÓDZKI FUNDUSZ OCHRONY ŚRODOWISKA I GOSPODARKI WODNEJ  
STAROSTA CHOSZCZEŃSKI  
BURMISTRZ DRAWNA  
przy życzliwym poparciu  
WOJEWODY ZACHODNIOPOMORSKIEGO  
oraz pozostałych członków Komitetu Honorowego mają zaszczyt

### ZAPROSIC

**NA XIII Wojewódzki Turystyczny Rajd Po Ziemi Drawieńskiej  
im. Antoniego Kardasa  
22-23 czerwca 2012r.**

#### **Dnia 22 czerwca 2012 r. (piątek)**

- Godz. 14.00 - 19.00 Zapisy uczestników w Biurze Rajdu- na Stadionie Miejskim,  
zakwaterowanie w Szkole Podstawowej w Drawnie.  
Godz. 19.00 Otwarcie Rajdu, ognisko, konkurs literacki promujący walory  
turystyczne Ziemi Drawieńskiej i Powiatu Choszczno i DPN.  
Godz. 20.00 Obchody Nocy Świętojańskiej

#### **Dnia 23 czerwca 2012 r. (sobota)**

- Godz. 7.00 - 8.00 Wydawanie ciepłych napojów.  
Godz. 8.00 Start do rajdu w kategorii samochodowej- według opisu trasy  
samochodowej.  
Godz. 8.30 Wyjazd do miejsca startu w kategorii kajakowej - z boiska sportowego.  
Godz. 9.00 Start zawodników na trasy rajdowe w kategorii pieszej i rowerowej  
- z boiska sportowego.  
Godz.13.00 - 15.00 Wspólny obiad uczestników- stołówka Gimnazjum Publicznego  
w Drawnie.  
Godz.14.00 - 16.00 Występy estradowe, imprezy towarzyszące, wybór Miss Rajdu.  
Godz.16.00 Podsumowanie Rajdu, wręczenie dyplomów, pucharów, nagród.  
Zakończenie Rajdu.

#### **IMPREZY TOWARZYSZĄCE**

Stadion Miejski w Drawnie

#### **Dnia 23 czerwca 2012 r. (sobota)**

- Godz. 14.00 - 16.00 Turniej strzelecki o Puchar Króla Kurkowego- boisko sportowe  
prezentacje przygotowane przez policjantów i strażaków  
- boisko sportowe.

Szczegółowe informacje o Rajdzie na stronie TPZD: [www.tpzddrawno.strefa.pl](http://www.tpzddrawno.strefa.pl)

W imieniu organizatorów  
Zarząd TPZD

Informacji udziela i zgłoszenia przyjmuje: **BIURO RAJDU TPZD 73-220 Drawno,  
ul. Szpitalna 2 (parter). Tel. 95 768 21 63 w godz. 10.00-18.00**

Dziękujemy wszystkim współorganizatorom oraz darczyńcom za pomoc finansową i rzeczową na rzecz Rajdu. To już XIII raz nas wspieracie. Rajd to cykliczna impreza adresowana do dzieci, młodzieży wszystkich typów szkół, osób dorosłych, młodzieży niepełnosprawnej ze szkół integracyjnych, specjalnych ośrodków wychowawczych i ośrodków terapii zajęciowej.

***Celem Rajdu jest propagowanie czynnego wypoczynku, krajoznawstwa i turystyki oraz poznawanie przyrody i kształtowanie postaw proekologicznych, a także integracja i terapia osób niepełnosprawnych.***

Uczestnictwo w Rajdzie pozwala na poznawanie pięknych terenów województwa zachodniopomorskiego oraz przyrody i terenu Drawieńskiego Parku Narodowego i Nadleśnictwa Drawno. To przyczynia się do podniesienia świadomości ekologicznej uczestników a w konsekwencji poprawia jakość środowiska przyrodniczego i życia mieszkańców. Rajd po Ziemi Drawieńskiej ma duże znaczenie dla promocji turystycznej gminy Drawno, powiatu choszczeńskiego i województwa zachodniopomorskiego.

Patronat medialny sprawuje lokalna prasa, Kurier Szczeciński, TVP Szczecin.

### **Rajd 2011**

XII Wojewódzki Turystyczny Rajd po Ziemi Drawieńskiej odbył się w dniach 17 - 18 czerwca 2011r. w Drawnie. Rajd odbył się na czterech trasach: pieszej dla dzieci i młodzieży ze szkół podstawowych, gimnazjalnych i ponadgimnazjalnych, dla dorosłych w kategorii Nordic Walking, pieszej dla osób niepełnosprawnych oraz kajakowej i samochodowo-motorowej.

Zwycięzcą w trasie pieszej szkół podstawowych została Szkoła Podstawowa z Drawna „Samorząd Uczniowski”, w kategorii gimnazjum pierwsze miejsce zdobyła drużyna z Gimnazjum Publicznego z Drawna grupa 1, w kategorii szkół ponadgimnazjalnych LO Jurków – Limanowa, a w kategorii niepełnosprawnych Warsztaty Terapii Zajęciowej z Piasecznika, natomiast w kategorii dorosłych Nordic Walking, grupa kijkarzy z Drawna. W trasie samochodowej pierwsze miejsce wywalczyła załoga nr 11, w której w skład wchodził: Tadeusz Oklejak i Krystyna Oklejak. W kategorii kajakowej zwyciężył Piotr Juszcak z Myśliborza. Spływ kajakowy w ramach rajdu organizowany jest już od lat i cieszy się dużym zainteresowaniem..

Jak co roku zostały przeprowadzone konkursy: o ruchu drogowym, w który I miejsce zajął Tadeusz Oklejak, konkurs strzelecki, w którym I miejsce zdobył Josef Gottken. Natomiast konkurs ekologiczny, który był przeprowadzany we wszystkich kategoriach rajdu wyłonił spośród uczestników następujących zwycięzców: kategoria piesza szkoły podstawowe - Szkoła Podstawowa Drawno „Samorząd Uczniowski”, kategoria piesza- gimnazjum- Gimnazjum Publiczne Drawno grupa 1, kategoria piesza- ponadgimnazjalna- LO Jurków - Limanowa, kategoria piesza- dorośli indywidualnie Adrian Wolny. Również tradycyjnie została wyłoniona miss rajdu, w tym roku to miano zdobyła Kamila Kobylczak z Zespołu Szkół Ponadgimnazjalnych

Nr 2 im. Noblistów Polskich z Myśliborza. Został również wyróżniony najstarszy uczestnik rajdu – Helena Miąskowska -72 lata. Pragniemy bardzo podziękować wszystkim, którzy życzliwą decyzją i słowem oraz finansowo wspomogli organizację Rajdu. A szczególnie Wojewodzie Zachodniopomorskiemu i Marszałkowi Województwa Zachodnio-pomorskiego, Wojewódzkiemu Funduszowi Ochrony Środowiska i Gospodarki Wodnej w Szczecinie, Staroście Choszczeńskiemu i Powiatowemu Centrum Pomocy Rodzinie w Choszcznie, Burmistrzom Drawna i Kalisza Pomorskiego, Dowództwu 12 Zmechanizowanej Dywizji w Szczecinie i Poligonu Drawskiego, Nadleśnictwu Drawno i Drawieńskiemu Parkowi Narodowemu, Dyrekcji Domu Kultury w Drawnie i Biblioteki Miejskiej w Drawnie, Admiral Sport Hurtownia Artykułów Sportowych w Wałczu, RSP Rzecko, Prezesowi KZUH w Drawnie i wielu sponsorom indywidualnym. Między innymi dzięki ich hojności Rajd był bardzo udany.

*Przybywajcie na rajd aby poznać !!!*

### **Walory turystyczne i przyrodnicze Drawieńskiego Parku Narodowego.**

Drawieński Park Narodowy położony jest na terenie leśnego kompleksu Puszczy Drawskiej, na pograniczu województw: zachodniopomorskiego, lubuskiego i wielkopolskiego. Został utworzony 1 maja 1990 roku.

Wody są znaczącym elementem środowiska przyrodniczego DPN. Główne rzeki Drawieńskiego Parku Narodowego to Drawa i jej lewobrzeżny dopływ - Płociczna. Drawą przepływa średnio 15 m<sup>3</sup> wody na sekundę, a Płociczną - 3 m<sup>3</sup>. Oprócz Drawy i Płocicznej, przez teren DPN przepływają także: Słopica, Korytnica, Runica, Cieszynka, Moczeli i Sucha.

W Parku jest 20 jezior, bardzo zróżnicowanych pod względem charakteru ekologicznego: od torfowiskowych jeziorek dystroficznych (Pięć Jeziorek Torfowych zwanych także Głodnymi Jeziorkami), przez jeziora eutroficzne (Sitno, Płociczno, Ostrowiec) do mezotroficznych jezior ramienicowych (Martew, Płociowe, Pecnik Duży). Unikatem hydrologicznym jest głębokie, okolone lasami meromiktyczne jezioro Czarne. Specyficznym elementem sieci wodnej Drawieńskiego Parku narodowego są wypływy wód podziemnych: źródła, wycieki i wysięki, a także rozwinięte na takich wyciekach źródłiskowe torfowiska.

Drawieński Park Narodowy odznacza się bogactwem występujących tu typów ekosystemów. Miarą tego bogactwa jest liczba 224 udokumentowanych zbiorowisk roślinnych. Powierzchniowo dominują lasy - przede wszystkim bory sosnowe, a także buczyny, łągi olszowe i olsy. Ważnymi komponentami przyrody Parku są torfowiska, oraz ekosystemy wodne i łąkowe. Prawie 80 zbiorowisk roślinnych występujących na terenie Drawieńskiego Parku Narodowego należy do ważnych dla Europy i ujętych w Europejskiej Dyrektywie Habitatowej. Są to m.in.: żyzne i kwaśne buczyny, grądy, lasy łąkowe, fragmenty borów i brzeziny bagiennych, wilgotne i świeże łąki, wrzosowiska, podwodne łąki ramienicowe w jeziorach, roślinność rdestnicowa jezior

eutroficznych, roślinność źródeł, skupienia włosieniczników w nurcie rzek, szuwały kłociowe, mszary torfowcowe, roślinność torfowisk przejściowych i mechowisk.

Na terenie DPN stwierdzono występowanie 924 taksonów roślin naczyniowych, w tym 55 gat. podlega ochronie gatunkowej. Do największych botanicznych osobliwości należą stanowiska chamedafne północnej, lipiennika Loesela, lilii złotogłów. Park wyróżnia się bogactwem flory storczyków - roślinie tu m.in. kruszczyk błotny, lipiennik, kruszczyk rdzawoczerwony, kruszczyk szerokolistny, storczyk krwisty, szerokolistny i plamisty, podkolan biały i listera jajowata. Interesująca jest także flora roślin zarodnikowych oraz grzybów. Występują między innymi bardzo rzadkie gatunki mszaków - *Helodium blandowii*, *Paludella squarrosa*, *Sphagnum fuscum* i inne rzadkie torfowce z rodzaju *Sphagnum*. Porost *Arthonia aspersella* ma tu jedno z dwóch stanowisk w Polsce. Występują też rzadkie gatunki grzybów, np. sopłówka gałęzista, monetka kleista, szmaciak gałęzisty i mleczaj rydz.

Obszar Drawieńskiego Parku Narodowego cechują walory faunistyczne wyróżniające go nie tylko w skali regionu, ale i kraju, a nawet Europy Środkowej. Zainteresowanych fauną przyciąga do Drawieńskiego Parku Narodowego łatwość zobaczenia bielika, kormorana, nurogęsi, gągoła, czy śladów żerowania bobra.

Ichtiofaunę rzek - szczególnie Płocicznej i Drawy - cechuje wyjątkowa różnorodność. Nie została ona dotknięta przez procesy degradacyjne w tak dużym stopniu, jak w innych polskich rzekach. W rzece żyje blisko 30 gatunków ryb. Najpospolitsze są: płoć, okoń, kiełb, krap, kleń, piekielnica i miętus. Do najbardziej interesujących ryb Drawy, choć nielicznie w niej występujących, należą: troć, pstrąg, strzebla potokowa, głowacz białopłetwy i certa. Do niedawna rzeka słynęła szczególnie z lipieni, dorastających tu do dużych rozmiarów. W latach 1976-1997 odbywały się tu doroczne zawody wędkarskie "Lipień Drawy". Na odcinku poniżej Kamiennej do lat 80-tych odbywały tarło łososie, po wyginieciu tego gatunku podjęto w 1995 r. próbę wsiedlenia go na powrót do Drawy. Akcja zarybieniowa smoltami i narybkiem łososia trwa nieprzerwanie od 1995 roku.

W torfowiskach, starych stawach rybnych i mokradłach, w miejscach dawnych stawów, jeziorach, śródleśnych oczkach wodnych, na polach i łąkach z podmokłymi zagłębieniami spotykamy płazy. Pospolite są żaby: zielone żaby wodne, żaba moczarowa i żaba trawna, kumak nizinny, wszystkie trzy gatunki ropuch, grzebiuszka ziemna. Spotyka się także rzekotkę. Spośród gadów, oprócz pospolitych jaszczurek (zwinki, żyworódki i padalca) oraz zaskrońca, na podkreślenie zasługuje występowanie żmii zygzakowatej. Jest także niewielka populacja żółwia błotnego. Tuż za granicami Parku notowano także występowanie gniewosza.

W Parku spotkać można ponad połowę występujących w Polsce gatunków ptaków. Do najcenniejszych należą: bocian czarny, tracz nurogęś, kania czarna, kania ruda, bielik, orlik krzykliwy, jarząbek, puchacz i włośchatka. Inne występujące tu gatunki rzadkie lub zagrożone w skali regionalnej, o wyspowym charakterze występowania, powiązane z zanikającymi typami ekosystemów to między innymi: kormoran, gągoł, trzmielojad, krogulec, kobuz, derkacz, żuraw, kszyc, samotnik, siniak, zimorodek, krętogłów, dzięcioł zielony, dzięcioł średni, pliszka górską,



strumieniówka, zniczek, srokosz, czyż, krzyżodziób świerkowy i inne.

Spośród ssaków najłatwiej o spotkanie z jeleniem, sarną, dzikiem, lisem lub zającem. Niemal wszędzie widoczne są ślady działalności bobrów, choć trudno zobaczyć same zwierzęta. Herbowe zwierzę Parku, wydra, jest pospolita, lecz bardzo trudna do zobaczenia. Faunę ssaków uzupełniają ryjówki, gryzonie, nietoperze, jeże i drobne drapieżniki (m. in. oba gatunki kun, tchórz, gronostaj, borsuk). Od kilku lat na terenie parku bytuje także wataha wilków.

Interesujący jest świat bezkręgowców. Wśród wstępnie przebadanych mięczaków, pijawek, chrzączek, ważek i motyli, wiele jest gatunków rzadkich lub nawet unikatowych.

### ***Walory przyrodniczo-leśne Nadleśnictwa Drawno.***

Obszar Nadleśnictwa Drawno charakteryzuje się rzeźbą niziną równą. W pobliżu cieków i zbiorników wodnych teren jest bardziej urozmaicony i tam możemy spotkać rzeźbę falistą i pagórkowatą. W Nadleśnictwie zdecydowanie dominują gleby rdzawe, które stanowią – 82,7% wszystkich typów gleb. Pozostałe ze znacznie mniejszym udziałem to gleby antropogeniczne o niewykształconym profilu, gleby płowe, gleby torfowe oraz gleby murszowate. Sieć hydrograficzną stanowią rzeki, liczne jeziora głównie przepływowe, oczka śródlądowe oraz podmokłe, zatorfione obniżenia terenowe.

Zespoły roślinne występujące na terenie Nadleśnictwa to m.in.: Ols środkowoeuropejski, Niżowe łągi olszowe i jesionowo – olszowe, Grądy subatlantyckie bukowo – dębowo – grabowe, Żyzna buczyna niżowa, Kwaśna buczyna niżowa, Subatlantycki acydofilny las bukowo – dębowy typu pomorskiego, Kontynentalne bory mieszane, Suboceaniczne śródlądowe bory sosnowe, Kontynentalny bór bagienny i Mszary wysokotorfowiskowe.

Na podstawie waloryzacji przyrodniczych gmin leżących w zasięgu nadleśnictwa występują chronione gatunki zwierząt: 3 gat. ryb, 14 gat. płazów, 7 gat. gadów, 34 gat. ptaków i 8 gat. ssaków.

W Nadleśnictwie Drawno występuje 12 typów siedliskowych lasu terenów nizinnych. Dominującym typem siedliskowym jest BMśw, przeważają siedliska borowe – 67,5 %, lasy stanowią 29,0 %, mały jest udział olsów - 3,0 %.

Przeważają drzewostany jednogatunkowe (43,5% powierzchni), dwugatunkowe stanowią 32,3% powierzchni, cztero i więcej gatunkowe 9,0% powierzchni. W Nadleśnictwie Drawno dominują siedliska naturalne – 69,0% powierzchni. Odpowiadają one potencjalnym możliwościom produkcyjnym, w których drzewostan i runo są zbliżone do postaci naturalnej w dowolnym stadium wzrostu. Powierzchnia siedlisk zniekształconych sięga 31,0 %. Na terenie Nadleśnictwa nie ma siedlisk zdegradowanych.

Na terenie nadleśnictwa wytypowano drzewostany, które wyróżniają się swoimi walorami przyrodniczymi – starodrzewy, drzewostany nawiązujące do naturalnych zbiorowisk leśnych, niekiedy ze stanowiskami gatunków rzadkich i chronionych. Poza siedliskami chronionymi znajdują się także inne drzewostany, które mają duże znaczenie przyrodnicze i krajobrazowe. Są to w szczególności drzewostany na siedliskach bagiennych, jak też drzewostany pozostawione jako pasy ochronne nad brzegami wód, drogami publicznymi.

Siedliska przyrodnicze podlegające ochronie zinwentaryzowane na terenie Nadleśnictwa zajmują powierzchnię 2758,42 ha, w tym siedliska leśne (2154,97 ha) i są to:

Kwaśne buczyny niżowe, żyzne buczyny niżowe, grąd subatlantycki, grąd środkowoeuropejski i subkontynentalny, śródładowe kwaśne dąbrowy, bory i lasy bagienne, brzeziny bagienne i olsy torfowcowe, bory bagienne, bór chrobotkowy, łągi olszowe, olszowo-jesionowe i jesionowe. Z siedlisk nieleśnych występują: Jeziora ramieniowe, jeziora eutroficzne i starorzeczka, naturalne dystroficzne zbiorniki wodne, nizinne i podgórskie rzeki ze zbiorowiskami włosieniczników, suche wrzosowiska, ciepłolubne, śródładowe murawy napiaskowe, zmiennowilgotne łąki trzęślicowe, niżowe i górskie świeże łąki użytkowane ekstensywnie, torfowiska przejściowe i trzęsawiska, źródłiska wapienne, górskie i nizinne torfowiska zasadowe o charakterze młak, turzycowisk i mechowisk.

Na pow. 325,14 ha ustanowiono ostoje ksylobiontów. Ostoje te utworzono w celu skutecznej ochrony zasobów rozkładającego się drewna i związanych z nim rzadkich gatunków grzybów, roślin i zwierząt, zwiększenia bioróżnorodności w ekosystemach leśnych oraz zwiększenia tzw. oporu środowiska, przez poprawę warunków bytowania i rozwoju organizmów związanych z rozkładającym się drewnem, realizacji procedur służących pozostawianiu w lesie posuszu i rozkładającego się martwego drewna w formie grubizny i drzew dziuplastych.

Do istniejących form ochrony przyrody należą: 2 rezerваты przyrody, 4 obszary chronionego krajobrazu, 5 obszarów Natura 2000, 19 pomników przyrody, 18 użytków ekologicznych oraz ochrona gatunkowa grzybów, roślin i zwierząt. Ochronę bogactwa przyrodniczego projektuje się rozszerzyć o 3 rezerваты przyrody i 5 pomników przyrody.

Do najcenniejszych gatunków roślin zlokalizowanych w Nadleśnictwie należą: pełnik europejski (*Trolius europeas*), obrazki plamiste (*Arum maculatum*), oraz storczyk szerokolistny (*Orchis latifolia*).

Do najcenniejszych gatunków zwierząt zlokalizowanych w Nadleśnictwie należą: kumak nizinny (*Bombina bombina*), rzekotka drzewna (*Hyla arborea*) oraz traszka grzebieniasta (*Triturus cristatus*).

Na terenie Nadleśnictwa Drawno wyznaczono łącznie 2 strefy gniazd ptaków podlegających ochronie strefowej.

Na terenie nadleśnictwa wytypowano drzewostany, które wyróżniają się swoimi walorami przyrodniczymi – starodrzewy, drzewostany nawiązujące do naturalnych zbiorowisk leśnych, niekiedy ze stanowiskami gatunków rzadkich i chronionych. Poza siedliskami chronionymi znajdują się także inne drzewostany, które mają duże znaczenie przyrodnicze i krajobrazowe. Są to w szczególności drzewostany na siedliskach bagiennych, jak też drzewostany pozostawione jako pasy ochronne nad brzegami wód, drogami publicznymi.

Siedliska przyrodnicze podlegające ochronie zinwentaryzowane na terenie Nadleśnictwa zajmują powierzchnię 2758,42 ha, w tym siedliska leśne (2154,97 ha) i są to:

Kwaśne buczyny niżowe, żyzne buczyny niżowe, grąd subatlantycki, grąd środkowoeuropejski i subkontynentalny, śródłądowe kwaśne dąbrowy, bory i lasy bagienne, brzeziny bagienne i olsy torfowcowe, bory bagienne, bór chrobotkowy, łągi olszowe, olszowo-jesionowe i jesionowe. Z siedlisk nieleśnych występują: Jeziora ramieniowe, jeziora eutroficzne i starorzeczka, naturalne dystroficzne zbiorniki wodne, nizinne i podgórskie rzeki ze zbiorowiskami włosieniczników, suche wrzosowiska, ciepłolubne, śródłądowe murawy napiaskowe, zmiennowilgotne łąki trzęślicowe, niżowe i górskie świeże łąki użytkowane ekstensywnie, torfowiska przejściowe i trzęsawiska, źródłiska wapienne, górskie i nizinne torfowiska zasadowe o charakterze młak, turzycowisk i mechowisk.

Na pow. 325,14 ha ustanowiono ostoje ksylobiontów. Ostoje te utworzono w celu skutecznej ochrony zasobów rozkładającego się drewna i związanych z nim rzadkich gatunków grzybów, roślin i zwierząt, zwiększenia bioróżnorodności w ekosystemach leśnych oraz zwiększenia tzw. oporu środowiska, przez poprawę warunków bytowania i rozwoju organizmów związanych z rozkładającym się drewnem, realizacji procedur służących pozostawianiu w lesie posuszu i rozkładającego się martwego drewna w formie grubizny i drzew dziuplastych.

Do istniejących form ochrony przyrody należą: 2 rezerваты przyrody, 4 obszary chronionego krajobrazu, 5 obszarów Natura 2000, 19 pomników przyrody, 18 użytków ekologicznych oraz ochrona gatunkowa grzybów, roślin i zwierząt. Ochronę bogactwa przyrodniczego projektuje się rozszerzyć o 3 rezerваты przyrody i 5 pomników przyrody.

Do najcenniejszych gatunków roślin zlokalizowanych w Nadleśnictwie należą: pełnik europejski (*Trolius europeas*), obrazki plamiste (*Arum maculatum*), oraz storczyk szerokolistny (*Orchis latifolia*).

Do najcenniejszych gatunków zwierząt zlokalizowanych w Nadleśnictwie należą: kumak nizinny (*Bombina bombina*), rzekotka drzewna (*Hyla arboreta*) oraz traszka grzebieniasta (*Triturus cristatus*).

Na terenie Nadleśnictwa Drawno wyznaczono łącznie 2 strefy gniazd ptaków podlegających ochronie strefowej.

W ramach krajowej sieci ekologicznej ECONET - PL w zasięgu terytorialnym Nadleśnictwa wyróżniono:

Węzłowy **Obszar Drawy-7 M** o znaczeniu międzynarodowym. Zwarty kompleks Puszczy Drawskiej związany z doliną Drawy oraz dolinami Korytnicy i Płocicznej z Drawieńskim Parkiem Narodowym i licznymi mało przekształconymi fragmentami fitocenozy. Oprócz zróżnicowanych zbiorowisk leśnych o dużej różnorodności siedlisk zwraca uwagę różnorodność zbiorowisk wodnych i torfowiskowych, a także zbiorowisk źródlisk. W obrębie tego obszaru wyznaczono 2 biocentra.

## **CO NAS CZEKA W XIII RAJDZIE**

### ***Organizacja rajdu***

Do udziału w Rajdzie zapraszamy uczestników indywidualnych i grupy zorganizowane w różnym wieku. W zależności od zainteresowań uczestnika musi on posiadać swój środek lokomocji czyli : zdrowe nogi lub samochód , obowiązkowo dobry humor, który przyda się na trasie niosącej ze sobą wiele niespodzianek i nie przewidzianych sytuacji.

Osoba chętna do udziału w Rajdzie musi zadeklarować się wypełniając zgłoszenie / w załączeniu /, wpłacić wpisowe - nawet w dniu rajdu, w Biurze Rajdu. Wpisowe dla młodzieży szkolnej wynosi 10 zł, a dla dorosłych 20 zł. Uczestnicy chętni do wzięcia udziału w kategorii kajakowej wnoszą opłatę w wysokości 30 zł.

Po wytężonej pracy proponujemy odpoczynek przy ognisku, pieczenie kiełbasek i wesołą zabawę w gronie wszystkich uczestników i miłośników kajaków.

W ramach tej kwoty organizatorzy zapewniają również :

- 23 czerwca - sobota – obiad dwudaniowy,
- gorącą herbatę lub kawę,
- program i mapki Rajdu,
- pamiątkowy znaczek Rajdu,
- koszulkę rajdową z okolicznościowym nadrukiem.

### ***Trasy rajdu- trasa rajdu pieszego.***

Już po raz trzynasty udajemy się na pieszą wędrowkę urokliwymi ścieżkami drawieńskiej gminy. Tym razem proponujemy kilkunastokilometrowy odcinek wzdłuż rzeki Drawy.

Tradycyjnie rozpoczynamy wędrowkę na stadionie w Drawnie, gdzie znajduje się baza namiotowa. Stąd promenadą nad jeziorem udajemy się w kierunku wschodnim, aby przejść most między dwoma jeziorami i udać się ulicą Polną do przystani DPN „Drawnik” nad Drawą, gdzie podczas spływów kajakowych można

zatrzymać się na biwak. Po przejściu przez most udajemy się asfaltową drogą do Borowca, małej osady wśród lasów z pięknym dworkiem myśliwskim, który jest tutejszą atrakcją. Dalej zagłębiamy się w las i leśnymi duktami, posiłkując się mapką, docieramy po trzech kilometrach do urokliwego jeziora wśród lasów. Jezioro Piaseczno słynie z pięknych okazów ryb łowionych przez amatorów wędkarstwa. Można odpocząć na pomoście lub pod zadaszoną wiatą, by móc ruszyć w drogę powrotną w kierunku Drawna. Na ponad kilometrowym odcinku droga powrotna zbieżna jest z trasą, którą dotarliśmy do jeziora Piaseczno, dalej podążamy prostą drogą aż dojdziemy do strumienia przecinającego drogę i zobaczymy po prawej stronie jezioro Krzywy Róg. Brzegiem jeziora dotrzemy do nasypu kolejowego po przekroczeniu którego znajdziemy się nad brzegiem Jeziora Dubie. Ścieżka biegnąca brzegiem doprowadzi do miejsca, z którego rozpoczęliśmy naszą wędrowkę.

Opracował J. Urbanowski

### ***Trasa piesza dla niepełnosprawnych***

Trasa tożsama, jak w opisie sporządzonym powyżej, opracowanym przez Jana Urbanowskiego. Jest to obejście jeziora Dubie Południowe, regionalna nazwa Adamowo.

Na uwagę zasługuje przejście przez osadę leśna Borowiec, dawniej Chrobotków. Znajduje się tu dworek myśliwski z początku XX wieku, w którym w latach 60 ubiegłego wieku mieściła się zasadnicza szkoła leśna, a obecnie jest tu hotel myśliwski. Dworek otoczony parkiem z końca XVII wieku z pomnikowymi dębami. Odpoczniemy w ich cieniu. Punkt kontrolny – pole biwakowe nad jeziorem, przez miejscowych zwane Harcówką.

Zespoły uczestników będą współzawodniczyć ze sobą w grach i zabawach sportowych. W czasie wędrowki zwrócimy uwagę na walory przyrodnicze okolic Drawna. Piękny teren poprzecinany wzniesieniami moren czołowych, łagodnie pofałdowanych; las; rzeka Drawa; jeziora; powalone przez bobry drzewa; ptactwo wodne.

Do zobaczenia na szlaku.

*Tadeja Hołownia*

### ***Trasa rowerowa***

Na trasę wyruszamy o godz. 9.00 z boiska w Drawnie. Promenadą dojeżdżamy do mostu nad Drawą i dalej ulicą Kaliską i Chomętowską w kierunku Dobiegniewa. Około 3 km od Drawna przejeżdżamy przez wieś Chomętowo (rok zał. 1937) gdzie znajdują się ruiny dworku Wedłów i park miejski. Po przejechaniu ok. 3 km skręcamy do miejscowości Dominikowo. Jest to wieś letniskowa położona nad pięknym jeziorem z czystą wodą i atrakcyjną – szczególnie dla dzieci – bezpieczną plażą. W okresie letnim wieś jest oazą dla turystów i zbieraczy grzybów. Na plaży rozegramy

pierwsze konkurencje sportowe. Wracamy na szlak jadąc drogą w kierunku Barnimie ok. 5 km. Barnimie – wieś letniskowo-rolnicza położona nad Drawą w otulinie Drawieńskiego Parku Narodowego. Tu zwiedzamy kościół parafialny N.S.P.J. z ołtarzem z 1608 r. W bezpośrednim sąsiedztwie wsi polecane do zwiedzania przepiękne zakątki DPN. My, trasą przez kładkę nad Drawą i ścieżką dydaktyczną jedziemy w kierunku boiska LKS „Świt „ gdzie rozegrane będą wstępne konkurencje sportowe liczone do punktacji wyników indywidualnych uczestników Rajdu. Następnie szlakiem im. Stefana Czarneckiego dojeżdżamy do przystani w Drawniku. Tu bierzemy udział w konkursie ekologicznym. Po jego zakończeniu wracamy do Drawna znaną już nam promenadą nad jeziorem Dubie na metę Rajdu. Ogółem trasa Rajdu liczy ok. 22,5 km. Uczestnicy Rajdu biorący udział w konkurencjach sportowo-rekreacyjnych, organizowanych na jego trasie, mogą liczyć dodatkowo na możliwość zdobycia cennych nagród, ale liczyć się będzie przede wszystkim satysfakcja z udziału w Rajdzie i wrażenia związane ze zwiedzaniem przepięknej Ziemi Drawieńskiej.

Opracował *J. Michniewicz*

### ***Trasa samochodowa.***

Godz. 8.00	Zbiórka uczestników rajdu na ul. Kościuszki w Drawnie. Losowanie numerów startowych.
Godz. 8.10 - 9.00	Próba sprawnościowa na placu Wolności w Drawnie. Konkurs ekologiczny.
Godz. 9.00 - 9.30	Przejazd do Mirosławca.
Godz. 9.30 - 14.00	- Spotkanie z władzami Miasta i Gminy Mirosławiec, - zwiedzanie Muzeum Walk o Wał Pomorski, - zwiedzanie Sali Tradycji Lotnictwa, pokaz sprzętu oraz prezentacja multimedialna przygotowana przez żołnierzy wojsk lotniczych z Mirosławca, - konkurs z wiedzy o bezpieczeństwie w ruchu drogowym (KPP Choszczno), - zwiedzanie klasy historycznej w Szkole Podstawowej w Mirosławcu, - przejazd pod pomnik katastrofy samolotu „CASA”, - zwiedzanie umocnień i bunkrów Wału Pomorskiego, - w trakcie zwiedzania organizatorzy zapewniają posiłek w postaci „grochówki wojskowej”.
Godz. 14.00 - 14.30	Przejazd Mirosławiec-Drawno
Godz. 14.30	- wspólny obiad – Gimnazjum Publiczne w Drawnie.
Godz. 15.00 - 16.00	Realizacja programu XIII Rajdu – Stadion Miejski w Drawnie.

## **Opis trasy kajakowej.**

W dniu **23.06.2012 r.** na rzece **Korytnicy**

**START - godzina 8<sup>30</sup>** - wyjazd ze **stadionu w Drawnie** na miejsce wodowania kajaków w miejscowości Sówka.

**ZAKOŃCZENIE - godzina 13<sup>00</sup>** - przed mostem na szosie do Głuska i przejazd uczestników z **Bogdanki do Drawna.**

\*\*\*\*\*

KORYTNICA jest drugim, co do wielkości lewobrzeżnym dopływem Drawy. Rzeka bierze początek w okolicach Mirosławca, przepływa przez duże jezioro Nowa Korytnica, a uchodzi do Drawy w okolicy osady Bogdanka. Rzeka, pod nazwą "Kortenicz Wlit, Kortenic Wlit" wzmiankowana była już w dokumencie z 1314 r. Fauna i flora jest niezwykle bogata. W rzece występują pstrągi i lipienie, choć najpospolitsze są raczej płocie, jelce, kiełbie i strzeble. Często nad Korytnicą można zaobserwować orła bielika, a na rozlewisku przy osadzie leśnej Jażwiny licznie występujące kaczki krzyżówki, gągoły, zimorodki. Jest to miejsce regularnego zimowania łabędzi krzykliwych. Z Bogdanki do Nowej Korytnicy wzdłuż rzeki biegnie zielony szlak. Spływ Korytnicą zachęca do spokojnego napawania się pięknem nieskażonej cywilizacją natury.

### **TRASA SPŁYWU – długość ok. 6 km**

- ▶ most drogowy w pobliżu osady Sówka i śluza ze stopniem wodnym w m. SÓWKA, wodujemy poniżej stopnia wodnego. Rzeka przyspiesza do 0,5 - 0,6 m/s. Po przepłynięciu ok.500 m po prawej stronie stawy rybne (chów karpia i pstrąga tęczowego). Pojawiają się lasy bukowe na wysokim zboczu doliny rzeki. Mijamy ruiny zniszczonego jazu.
- ▶ osada Jażwiny, w której znajduje się kolejny jaz. Stopień wodny z elektrownią w m. JAŻWINY. Śródleśna osada nad Korytnicą: 1 km na wschód od szosy z Drawna do Dobiegniewa założona w 1818 r. przez Christiana Hertele jako fabryka papieru. Po 1945 była to – fabryka wełny drzewnej. Przybijamy kajakami do prawego brzegu (z opaską betonową) i przenosimy je 20 m. Wodowanie następuje poniżej stopnia wodnego, należy jednak zachować ostrożność i zwrócić uwagę na szybki nurt. Po około 50 m przepływamy pod mostem drogowym ( do m. Drawno ok. 12 km). Rzeka wiję się wzdłuż wysokich brzegów, porośniętych lasem bukowym. Rzeka płynie silnie meandrując - w nurcie bardzo dużo powalonych drzew. Brzegi rzeki wznoszą się nawet do 15 m i są porośnięte lasem bukowym – taka sceneria towarzyszy nam do zakończenia trasy.
- ▶ most drogowy na szosie do Głuska przed ujściem Korytnicy do Drawy przy biwaku „Bogdanka”.  
Zakończenie spływu.

**Regulamin konkursu wiedzy ekologicznej, organizowanego podczas  
XIII WOJEWÓDZKIEGO TURYSTYCZNEGO RAJDU  
PO ZIEMI DRAWIEŃSKIEJ**

**Celem konkursu jest:**

- zdobywanie i pogłębianie wiedzy dotyczącej ekologii i ochrony środowiska,
- uwrażliwienie na aktualne potrzeby środowiska naturalnego,
- rozbudzanie i pogłębianie zamiłowania oraz szacunku do przyrody,
- kształtowanie poczucia jedności ze środowiskiem naturalnym,
- poznanie walorów krajoznawczo-turystycznych ziemi drawieńskiej.

**Założenia organizacyjne:**

Organizatorem konkursu jest Towarzystwo Przyjaciół Ziemi Drawieńskiej. Merytorycznie za organizację i przebieg konkursu odpowiada 3-osobowa komisja powołana przez Zarząd TPZD. Konkurs adresowany jest do wszystkich uczestników XIII Wojewódzkiego Turystycznego Rajdu po Ziemi Drawieńskiej. Konkurs odbywa się w dwóch formach: drużynowej i indywidualnej.

W konkursie drużynowym uczestniczą wszystkie drużyny zgłaszane do rajdu pieszego. Konkurs drużynowy przeprowadzony będzie w trzech kategoriach wiekowych:

- a) szkoły podstawowe,
- b) szkoły gimnazjalne,
- c) szkoły ponadgimnazjalne.

Jest to konkurs jednoetapowy. Każda z drużyn rozwiązuje test (poziom trudności zadań dostosowany do kategorii wiekowej) składający się z 20 pytań, z podziałem na 10 zadań otwartych i 10 zadań zamkniętych. Suma punktów uzyskanych z testu wyłoni drużyny, które zajmą I, II i III miejsce w każdej kategorii wiekowej.

W konkursie indywidualnym biorą udział uczestnicy rajdu samochodowego i kajakowego. W konkursie indywidualnym nie ma podziału na kategorie wiekowe. Tak jak w konkursie drużynowym tak i w indywidualnym uczestnicy rozwiązują test składający się z 20 zadań (10 zadań otwartych i 10 zadań zamkniętych). Jest to konkurs jednoetapowy. Liczba punktów uzyskanych z testu wyłania zwycięzców konkursu – I, II i III miejsce. W przypadku uzyskania tej samej ilości punktów przez uczestników konkursu, Komisja Konkursu zarządza i przeprowadza dogrywkę (w formie pytań ustnych), w celu wyłonienia zwycięzców do trzech pierwszych miejsc w każdej kategorii. Decyzje Komisji Konkursowej są ostateczne, nie przewiduje się od nich środków odwoławczych.

Dla zwycięzców konkursu przewidziane są nagrody rzeczowe i dyplomy:

- w kategorii drużynowej dla szkół podstawowych,
- w kategorii drużynowej dla szkół gimnazjalnych,
- w kategorii drużynowej dla szkół ponadgimnazjalnych,
- w konkursie indywidualnym.

*Organizatorzy Rajdu*



## 700-lecie Drawna

Rok 2013 będzie rokiem wyjątkowym dla naszego miasta. W tym roku Drawno będzie obchodziło jubileusz 700-lecia. Będzie to ważne wydarzenie dla Drawna, dlatego zostaną zorganizowane obchody podkreślające lokację miasta.

Nazwa miasta (*Neuwedel*) wskazuje, że lokację Drawna przeprowadzili nie margrabiowie, ale rycerze Wedlowie. Nie zachował się stosowny dokument, stąd dociekania historyków w celu ustalenia chronologii tego wydarzenia. Najwcześniej, bo na około 1300 r., datował lokację Drawna H. Wittlinger, który kierował się czasem życia Ludolfa i Zulisa von Wedel.

Opierając się na nieznannej dzisiaj kronice z drawieńskiego archiwum miejskiego, Albert Lothert wyznaczał lokację miasta na 1347 r. i miał ją przeprowadzić Zulis von Wedel. Natomiast sami Wedlowie pamiętać mieli jeszcze w XVI w. o dacie lokacji Drawna. Pamiętnikarz rodziny, Joachim von Wedel zapisał, że miasto powstało na bazie rybackiej wsi w 1347 r. Zapewne tutaj trafimy na źródło pojawienia się takiej datacji. E. Rymar (1976 r.) zajął stanowisko, iż założycielami miasta w Drawnie, które rozwinęło się z rolniczego podzamcza byli bracia Zulis I i Ludolf I. Dowodem tego mają być niezbywalne, dziedziczne prawa wnuków Zulisa i Ludolfa do miasta i okolicznych terenów potwierdzone w 1338, 1356 i 1362 roku. Ostatecznie należy przyjąć **lokację Drawna na lata po 1313, a przed 1333 rokiem.**

Miasto było w całości podporządkowane von Wedlom aż do połowy XVIII w., a częściowo do połowy XIX w. Władzę nad miastem sprawowali przedstawiciele kilku linii tego rodu, zamieszkujących w Drawnie i Tucznie.

W związku z przygotowaniem do obchodów 700-lecia Drawna, z inicjatywy **Burmistrza Drawna Andrzeja Chmielewskiego**, w drawieńskim ratuszu odbyły się spotkania organizacyjne. Zaproszeni zostali przedstawiciele instytucji państwowych, radni, przedsiębiorcy, przedstawiciele instytucji pozarządowych, przedstawiciele placówek kulturalnych i oświatowych. Wybrano prezydium Komitetu, którego przewodniczącym został Burmistrz Drawna A. Chmielewski, a na członków zostały powołane następujące osoby:

1. Pani Mariola Kowalewska – sekretarz Urzędu
2. Pani Anna Hińcza-Gnysińska – dyrektor DOK
3. Pani Jolanta Fatalaska – dyrektor Szkoły Podstawowej w Drawnie
4. Pani Regina Budrewicz – dyrektor Biblioteki Publicznej w Drawnie
5. Ppłk Andrzej Szutowicz
6. Dr Grzegorz Jacek Brzustowicz – dyrektor Zespołu Szkół Nr 1 w Choszczynie.

Koordinacją działań zajmować się będzie pani Alicja Łukasik.

Ustalono, że obchody jubileuszowe zostaną podzielone na dwa etapy. W pierwszym etapie odbędą się przedsięwzięcia kulturalne, sportowe i edukacyjne, których kulminacją przypadnie na miesiąc lipiec 2013 r., w czasie trwania V Festiwalu Krasnali w Drawnie. W drugim etapie głównym przedsięwzięciem będzie konferencja popularno-naukowa, która odbędzie się 27 września 2013 roku.

Opracowany został harmonogram przedsięwzięć, działań, imprez, seminariów, które będą się odbywały w ciągu całego roku jubileuszowego.

W ramach obchodów 700-lecia Drawna odbędą się m.in.: występy laureatów Wojewódzkiego Festiwalu Piosenki Ludowej, turniej strzelecki, uroczyste obchody 15-lecia

Towarzystwa Przyjaciół Ziemi Drawieńskiej, konkurs łodzi stylizowanych na okres lokacji miasta, regaty żeglarskie, zawody wędkarskie o puchar burmistrza, uroczyste obchody „Dnia Saperą”, a także XIV Wojewódzki Turystyczny Rajd po Ziemi Drawieńskiej im. Antoniego Kardasa.

autor: Alicja Łukasik

## Bibliografia

E. Rymar, *Dzieje Ziemi Choszczeńskiej*, s. 59.

LZG, s. 99; A. Lothert, *Die Gründug der Stadt Neuwedell*, Ostland Zeitung, Arnswalde 1931, s. 3.

F. Mörke, *Zur Gründug*, s. 2.

E. Rymar, *Dzieje Ziemi Choszczeńskiej*, s. 59.

G. J. Brzustowicz, *Czasy Wedłów*, Historia Drawna i Tuczna w czasach rodu von Wedel (do połowy XIX wieku), A. Sz. Choszczno 2003, s. 24-25.

## Współorganizatorzy i sponsorzy Rajdu



Marszałek Województwa Zachodniopomorskiego



WOJEWÓDZKI FUNDUSZ  
OCHRONY ŚRODOWISKA  
I GOSPODARKI WODNEJ  
W SZCZECINIE

Wojewódzki Fundusz Ochrony Środowiska  
i Gospodarki Wodnej w Szczecinie



Starosta Choszczeński



POPCO CHOSZCZCZNO  
ul. Saperów 24A  
74-200 Choszczno  
tel. 71 72 22 22

Powiatowe Centrum Pomocy Rodzinie w Choszczynie

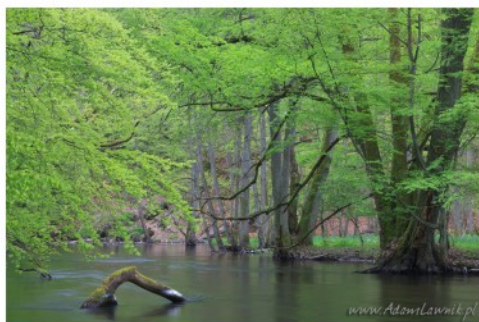


Burmistrz Kalisza Pomorskiego



Burmistrz Drawna

## Piękno rzeki Drawy



*Drawieński Park Narodowy, rz. Drawa*



*Drawieński Park Narodowy,  
rz. Drawa, Wydrzy Głaz.*



*Drawieński Park Narodowy*



*Drawieński Park Narodowy, rz. Drawa*



